



版本：2.1

出版日期：2003/01/08

# 蓝牙管理器 用户使用手册



*Your Wireless Connection*

|                       |    |
|-----------------------|----|
| 目录                    |    |
| 概述                    | 3  |
| 产品简介                  | 3  |
| 产品描述                  | 3  |
| 包装内容                  | 4  |
| 蓝牙管理器概述               | 4  |
| 安装                    | 5  |
| 安装蓝牙管理器               | 5  |
| 安装USB Dongle 和PC CARD | 5  |
| 使用蓝牙管理器               | 6  |
| 首次使用蓝牙管理器             | 6  |
| 概述                    | 7  |
| 搜寻设备                  | 7  |
| 蓝牙管理器设定               | 8  |
| 工具列按钮                 | 8  |
| 功能                    | 10 |
| 交换名片                  | 10 |
| 传送文件                  | 10 |
| 浏览文件夹                 | 11 |
| 显示服务                  | 11 |
| 信任设备                  | 12 |
| 内容                    | 13 |
| 粘上                    | 13 |
| 删除                    | 13 |
| 中断联机                  | 15 |
| 新增文件夹                 | 15 |
| 获取                    | 15 |
| 复制                    | 16 |
| 文件内容                  | 16 |
| 寻找设备                  | 17 |
| 自动更新                  | 17 |
| 实现接驳上网或局域网络联机         | 18 |
| 常见问题解答                | 19 |
| 故障检测                  | 20 |
| 概述                    | 20 |
| 交换名片                  | 20 |
| 传送文件                  | 20 |
| 浏览文件夹                 | 20 |
| 显示服务                  | 20 |
| 信任设备                  | 20 |

|                                |     |
|--------------------------------|-----|
| 内 容 . . . . .                  | 2 1 |
| 粘 贴 . . . . .                  | 2 1 |
| 删 除 . . . . .                  | 2 1 |
| 新 增 资 料 . . . . .              | 2 1 |
| 获 取 . . . . .                  | 2 1 |
| 附 录 . . . . .                  | 2 2 |
| Windows 98SE 下安装说明 . . . . .   | 2 2 |
| Windows 2000/XP下安装说明 . . . . . | 2 2 |

## 概述

欢迎购买本公司的系列蓝牙产品。通过蓝牙，使用者能够在任何时间、任何地点与支持蓝牙的设备以无线方式交换电子数据。

## 产品简介

本公司的Bluetooth USB Dongle和PC Card是遵循蓝牙1.1规格之产品，可运用于个人计算机、笔记型计算机等，允许以无线方式连结其它蓝牙设备的产品。

本使用手册假设您对于个人计算机、笔记型计算机、基本的计算机网络、基本的专有名词已具备基本认识，且已具备操作Windows操作系统经验。

## 产品描述

本产品USB Dongle可使用于具有USB插槽之个人计算机、笔记型计算机，其符合Class 2无线电波操作，内建天线及操作范围10米。

本产品PC Card可使用于具有PCMCIA插槽之个人数字助理、笔记型计算机，其符合Class 2无线电波操作，内建天线及操作范围10米。

使用USB Dongle和PC Card在个人计算机、笔记型计算机可以无线的同步您的蓝牙设备及其它蓝牙设备。同时此一单一的无线产品也有其它的用途，如通过存取点连接上因特网或是传送文件，可提供完整的蓝牙解决方案。

## 规格：

- 符合蓝牙1.1版本规格
- 全速Class 2无线电波操作
- 操作范围10米（此距离可能因周遭环境影响而有所变化）
- 内建天线
- 最大传输速率1M（实际值下载723 kbps）
- 频率范围：2.4~2.4835GHz
- 具备低能源节约特点，无需外加电源，由USB供电
- 高速USB插槽，符合USB 1.1标准
- 灵敏度：-89dBm@0.1%BER
- 软件升级：通过下载升级软件方式升级

## 软件支持：

- Windows 98/98SE/ME
- Windows 2000
- Windows XP

## 支持的蓝牙定义档：

- 服务搜寻

- OBEX文件传送
- OBEX物件推动
- 拨接网络
- 局域网络
- 一般联机
- 传真
- 串行端口

## 包装内容

在包装盒内包含以下项目：

- 应用程序光盘
- 使用手册
- 保证卡

如果遗漏以上项目，请与您购买的零售商联系。

## 蓝牙管理器

### 概述

您所购买的蓝牙产品通过蓝牙管理器软件来运作，蓝牙管理器是一套适用于管理蓝牙设备之间的电子数据传送功能强大的软件程序。以下将介绍蓝牙管理器，并说明如何使用，以使蓝牙的技术优势得到最大发挥。

蓝牙管理器是一个软件程序，它使得支持蓝牙的硬件能够在不同操作系统下运行。蓝牙管理器能够支持在Windows 98, Windows ME, Windows 2000以及Windows XP等操作系统的个人计算机或笔记型计算机上运行。通过蓝牙管理器，将能够：

- 搜寻并检视范围内的蓝牙设备，如PC、PDA、行动电话、网络存取点、调制解调器以及其它支持蓝牙的设备。
- 从远程设备上传送和接收文件。
- 浏览远程设备上的共享文件夹。
- 通过支持蓝牙的行动电话和调制解调器联机实现拨接上网。
- 通过支持蓝牙的网络存取点联机，存取局域网络。
- 通过虚拟通讯端口使用原本使用串行端口的传统应用程序。

蓝牙管理器不仅功能强大，而且使用起来也相当简单方便。蓝牙管理器是满足您充分利用蓝牙技术需要的应用工具程序。

这本手册提供了蓝牙管理器软件的整体介绍以及关于如何使用蓝牙管理器基本功能的说明。需要了解更多关于蓝牙管理器功能的进一步介绍，如与局域网络联机和收发传真，请参考蓝牙管理器程序的辅助说明。

## 安装

蓝牙管理器目前只支持使用Windows 98 SE, Windows ME, Windows NT、Windows 2000以及Windows XP等操作系统的个人计算机。进行安装过程前,请确定您的计算机操作系统是以上所列的其中之一。如果您的操作系统不属于其中之一,请向我们查询是否有适用于您的操作系统的驱动程序发布。

### 基本软、硬件需求:

- 75 MB的硬盘空间(用于完整安装)。
- Windows 98 SE、ME、2000或XP。

\*请参考本光盘内的关于这一产品的版本发布说明。

把蓝牙管理器安装到您的计算机上是一个简单的过程。请遵照以下指示安装蓝牙管理器安装到您的个人计算机上。

### 安装蓝牙管理器

1. 开始安装过程之前,请关闭所有您的计算机上正在运行的应用程序。如果在安装蓝牙管理器的过程中,计算机正在运行别的应用程序,可能使得安装过程失败。
2. 放入蓝牙管理器安装光盘到您的光驱里,安装程序将自动启动。如果安装程序没有自动启动,请进入资源管理器,选择您的光驱,双击SETUP.EXE图标,启动安装程序。
3. 蓝牙管理器安装过程开始弹出一个蓝牙的安装画面,画面的左手边会有三个按钮,点选“产品安装”按钮继续安装过程。
4. 之后的安装过程会自动完成,该安装程序会将蓝牙管理器文件安装到您的计算机的\Program Files下,并新建的一个新目录(XTNDConnect Blue Manager)。在Windows 2000/XP下,于安装的过程中会自动加入Bluetooth DUN、LAN、Serial等串行端口的调制解调器,同时于安装后会自动建立Bluetooth Dial-up connection及Bluetooth LAN connection client的连接。
5. 当安装过程完成后,会出现一个窗口提示您是否要重新启动您的计算机,请选“是”完成蓝牙管理器的安装。计算机重新启动后,请您从光驱中取出蓝牙管理器的安装光盘。

**注意:** 在Windows 98SE/ME 下安装程序会先安装DCOM的必需组件,而在Windows 2000/XP下,则是直接进行蓝牙管理器的安装。

## 安装USB Dongle

1. 蓝牙管理器安装完成，计算机重新启动之后，插入本公司USB Dongle到您的计算机上的一个USB插槽上。
2. 计算机会自动侦测到USB Dongle，并安装必要的驱动程序，安装过程将会在您的计算机上建立支持蓝牙设备的虚拟串行端口或调制解调器。

注意：Windows 98下，当建立虚拟串行端口后，会产生六个串行端口，分别是LAN Client/Host、DUN Client/Host、Serial及FAX。而在Windows 2000/XP下则只有产生四个串行端口，分别是LAN、DUN、Serial及FAX。

3. USB Dongle驱动程序安装完成后，您可以点选您的计算机桌面的蓝牙管理器快捷方式，开始使用蓝牙管理器，它会启动蓝牙管理器。

## 安装PC Card

- 蓝牙管理器安装完成，计算机重新启动之后，插入PC Card到您的笔记本电脑上的一个PCMCIA上。
- 计算机会自动侦测到PC Card，并安装必要的驱动程序。

注意：Windows 98下，当建立虚拟串行端口后，会产生六个串行端口，分别是LAN Client/Host、DUN Client/Host、Serial及FAX。而在Windows 2000/XP下则只有产生四个串行端口，分别是LAN、DUN、Serial及FAX。

- 驱动程序安装完成后，您可以点选您的计算机桌面的蓝牙管理器快捷方式，开始使用蓝牙管理器，它会启动蓝牙管理器。

## 使用蓝牙管理器

### 首次启动蓝牙管理器

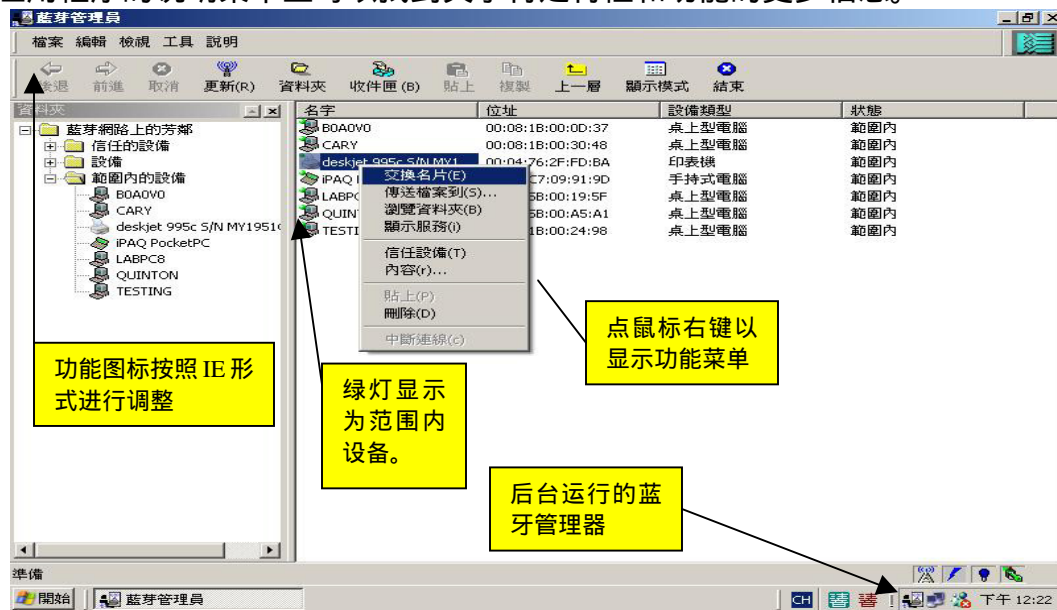
通过点选蓝牙管理器快捷方式启动蓝牙管理器，然后，您会在Windows工作列和蓝牙管理器应用程序中看到蓝牙图标。在预设状态下，蓝牙管理器在启动时会执行设备搜寻。这一设定及其它的设定可通过【工具】/【选项】/【设定】菜单来改变。

要看树状目录，点选工具列上文件夹按钮。这个设定将持续到下次您启动和关闭应用程序。树状目录让您检视远程设备联机的情形。

## 概述

下面的画面是对蓝牙管理器的一个整体的介绍。

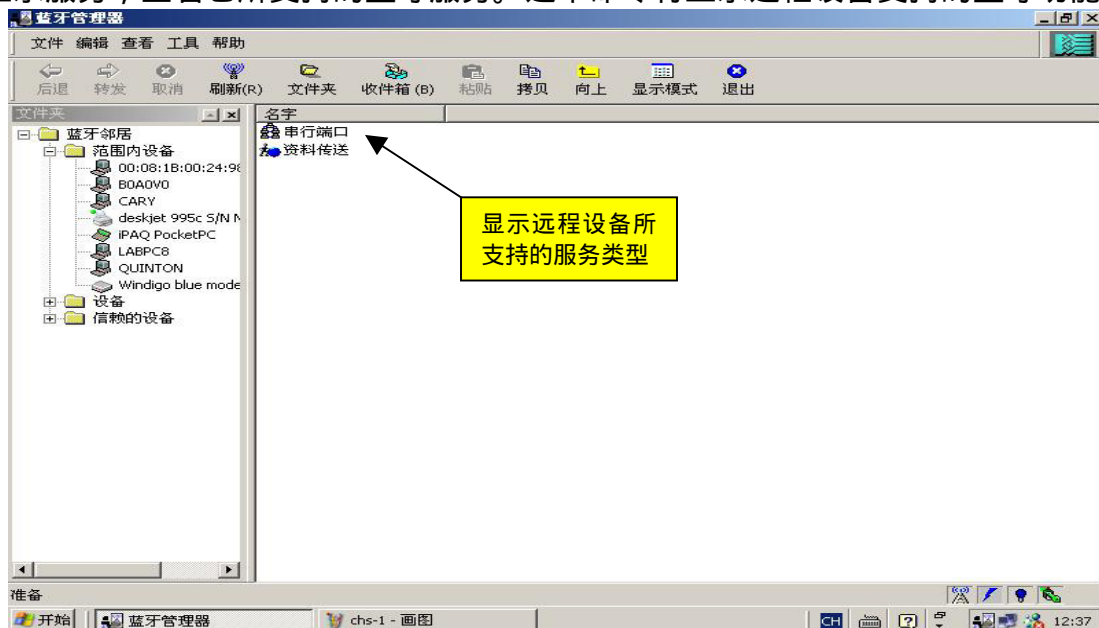
在应用程序的说明菜单里可以找到关于特定特性和功能的更多信息。



## 搜寻设备

蓝牙管理器的预设设定是在每次应用程序启动时，进行设备搜寻，要改变此一设定，需至【工具】/【选项】/【设定】，取消勾选“在启动时进行范围内之设备搜寻”。要在程序启动后搜寻设备，点选工具列图示中的更新，蓝牙管理器将进行另一次全面搜寻。

要了解更多关于远程设备的功能信息，可通过按下鼠标右键选取该设备，选择显示服务，查看它所支持的蓝牙服务。这个命令将显示远程设备支持的蓝牙功能。





## 蓝牙管理器的设定

在蓝牙管理器中改变设定方式，点选工具/选项/设定，进行定义您的设定。通过应用程序设定，您能够进行以下的各项设定：

- 「蓝牙」—此部份主要是信息，主要有计算机名称、的蓝牙地址。「计算机名它设备查询后解析的名称。」
- 「蓝牙通讯端口」—提供对串行端口分配状况。
- 「安全性选择」—安全机制选择：无安全机制及完全安所需要的安全层级进行选择。
- 「设定」—改变寻找其它蓝项，主要有当启动时即立即搜寻设备及当搜寻到设备后解析其名称。
- 「传送选项」—设定在与其它蓝牙设备进行文件交换过程中，文件存放位置。通过点选「我的名片」下面的编辑按钮，输入联络人信息，建立您要传送给其它蓝牙设备的您的名片
- 「共享文件夹」—指定可供远程蓝牙使用者使用之共享文件夹。




设定本机的一般设备类型及使用称」，系当被其

虚拟通讯端口的


的设定，有两种全机制，可依您择。

牙设备的查询选

## 工具列按钮


结束按钮 

在蓝牙管理器2.0或者更高的版本中，结束按钮将直接关闭应用程序Windows窗口中的运行，但是程序将依然在Windows后台继续运行。用户可以发现在Windows界面右下角蓝牙管理器图标，如果用户希望完全退出应用程序，请用鼠标右键点击这个图标，再选择Exit就可以了。

文件夹按钮 

文件夹面板显示/隐藏按钮，可显示及隐藏文件夹窗口，于显示状态下其系分割的画面，允许对文件夹进行分类探索。

显示/隐藏文件夹面板功能也可以在主菜单的【检视】中找到。

收件匣按钮 

收件匣按钮将带领您直接进入您的蓝牙收件匣文件夹，这个文件夹可以Windows资源管理器来开启。

收件匣功能也可以在主菜单的【文件】中找到。

### 粘贴按钮

粘贴按钮将使得剪贴簿上的文件或文件夹被传送到目前选择的文件或文件夹。  
粘贴功能也可以在主菜单的【编辑】中找到。

### 复制按钮

复制按钮把选择的文件或文件夹存放到剪贴簿上，以便于它们以后被粘贴到新的位置。

复制功能也可以在主菜单的【编辑】中找到。

### 取消按钮

取消按钮允许使用者中止一个目前正在执行的操作。对于不能取消的操作，取消按钮无效（它是灰色的，而且它是不可选的）。

### 后退按钮

后退和前进按钮带领使用者进入他曾经访问过的文件夹。如果操作是顺序进行的，那么前进按钮允许使用者前进到他曾经完成的某个操作。后退按钮允许使用者退回到他曾经完成的某个操作。

### 前进按钮

后退和前进按钮引导使用者进入他曾经访问过的文件夹。如果操作是顺序进行的，那么前进按钮允许使用者前进到他曾经完成的某个操作。后退按钮允许使用者退回到他曾经完成的某个操作。

### 上一层按钮

上一层按钮用于回到上一层文件夹，以及帮助您直接进入您已打开的上一个文件夹。

### 检视按钮

检视按钮是在蓝牙管理器中有效的检视选项的快速途径，它打开一个您要选择的检视菜单。在您所选择的任一检视中，都会显现一个与蓝牙管理器看到设备相关的设备类型图标，图标旁的绿灯表示该设备在范围内，可从那里获得信息（通过服务查询或尝试联机）。

### 更新按钮

更新按钮可确定设备在范围内以及了解它们的状态，当蓝牙管理器更新时或者

正在运行，位于主画面顶端右边的搜寻指示显示转动。

## 功能

### 交换名片

交换名片菜单选项有关两个设备之间名片的交换。首先，本地设备的预设名片被传送到所选择的远程设备的收件匣。在您的预设名片被成功传送之后，远程设备的预设名片被传送到您的收件匣。

如果两边某一方在设定的位置没有预设的名片，交换就会失败。

注意：预设名片的名称和位置，在主菜单的【工具】/【选项.】/「传送选项」中设定。

蓝牙管理器预设名片的名称和位置是root:\btinbox\username.vcf（如c:\btinbox\myname.vcf），然而，安装时并没有为您建立预设的名片，因此交换名片选项无效，直到您改变现存名片的预设设定，或者您在预设的位置，用预设的名称建立一个名片。

怎样交换名片：

1. 选择一个您要与之交换名片的设备。
2. 从以下任一位置选择交换名片菜单选项：
  - 用鼠标选择一个设备，然后选择文件，【交换名片】。
  - 按下鼠标右键选取树状检视中的设备，选择【交换名片】。
  - 按下鼠标右键选取清单检视中的设备，选择【交换名片】。

### 传送文件

传送文件菜单选项系有关从您的本地设备传送文件到远程设备，如果远程设备上的文件夹没有打开，那么文件将被传送到远程设备的收件匣里，如果文件被传送到特定文件夹，那么在传送成功之后，本地设备上的文件夹检视的内容会实时更新，清单检视中会包括新的文件。

怎样传送文件

1. 选择一个您要向其传送文件的设备。如果您目前没有浏览到设备上的任何文件夹（您会在您的清单检视和树状检视中看见文件夹和文件），那么文件将被传送到远程设备的预设收件匣

2. 从以下任一位置选择传送文件. 菜单选项：

- 用鼠标选择一个设备，然后选择文件，【传送文件】。
- 按下鼠标右键选取树状检视中的设备，选择【传送文件】。
- 按下鼠标右键选取清单检视中的设备，选择【传送文件】。

如果您目前已经浏览到设备上的某个文件夹（您会在您的清单检视和树状检视中看见文件夹和文件），那么文件将被传送到您所选择的位置。

- 用鼠标选择一个文件夹，然后选择文件，【传送】。
- 按下鼠标右键选取树状检视中的这个文件夹，选择【传送】。
- 按下鼠标右键选取清单检视中的这个文件夹，选择【传送】。

还有一些其它方法用于传送一个或多个文件到远程设备。

当从选择文件对话框（在选择传送或传送文件之后，本地机器上显示的文件对话框）选择文件时，在用鼠标选择文件的同时，按住控制键（Ctrl），可选择多个文件，这些文件会被反白，并将被传送到远程设备。

从选择文件对话框或别的位置如资源管理器选择一个、多个文件，或一个文件夹，按下鼠标右键选取，选择【剪下】或【复制】，按下鼠标右键选取蓝牙管理器（树状检视或清单检视）中的文件夹或设备，选择【粘贴】，所选择的文件将被传送到远程设备。

从桌面或资源管理器选择一个文件、多个文件或一个文件夹，把它们拖到您的目的设备或浏览到的文件夹中。

注意：传送完成之后，清单检视将被更新，并显示一个或多个文件被传送。

## 浏览文件夹

浏览文件夹选项主要用于查看支持文件传送的远程设备共享的文件和文件夹。点选任一文件夹，文件夹将显示在树状检视中，而其内容则显示在清单检视中。要进一步浏览树状检视，点选树状检视中的文件夹，或者在清单检视中按下鼠标右键选取文件夹，选择【浏览】。

### 怎样浏览文件夹

1. 选择一个您要看见其共享文件和共享文件夹的设备。
2. 从以下任一位置选择【浏览】菜单选项：

- 选择一个设备，然后选择文件，【浏览】。
- 按下鼠标右键选取树状检视中的设备，选择【浏览文件夹】。
- 按下鼠标右键选取清单检视中的设备，选择【浏览文件夹】。

如果您已经显示了共享文件夹，那么用于进一步浏览树状检视的选项就会改变。

- 选择文件夹，在选择文件，【浏览】。
- 在树状检视中左击您要看其文件的文件夹。
- 按下鼠标右键选取树状检视中的文件夹，选择【浏览】。
- 按下鼠标右键选取清单检视中的文件夹，选择【浏览】。

## 显示服务

显示服务选项检查远程设备，看看它可为本地设备提供那些有效服务。此外，如果远程设备有名称，名称也会显示在过程中。

蓝牙管理器通常支持的服务：

- 拨接上网
- 使用PPP连结局域网络
- OBEX文件传送
- OBEX物件推动
- 串行端口
- 其它服务（并不完全由蓝牙管理器支持）
- 无线行动电话
- 传真机
- 一般音频
- 一般文件传送
- 一般网络
- 耳机
- 耳机音频入口
- 内部通信联络
- IrMC 同步
- IrMC 同步命令
- 即插即用信息

## 怎样显示服务

从以下任一位置选择显示服务菜单选项：

- 选择一个设备，然后选择文件，【显示服务】。
- 按下鼠标右键选取树状检视中的设备，选择【显示服务】。
- 按下鼠标右键选取清单检视中的设备，选择【显示服务】。

您也可以通过选择菜单下的内容查看服务，如果服务以前曾被发现过，会很方便的获取其内容，因为其也会更新有效服务。

## 信任设备

信任设备选项通常在完全安全机制选项设定时使用，当使用完全安全机制时，每次两台设备要进行通信时，本地设备和远程设备使用者都会被询问密码（一个约定的字符和数字序列）。如果远程设备是可信任的，那么在连结建立之后，无论何时设备之间要进行通信（传送文件，浏览文件夹等等），使用者将不需要输入密码。注意：设备必须相互信任。否则，如果其中一台设定为完全安全层级，密码询问仍然会出现。

如果一台设备是被信任的，无论何时打开被信任设备的按下鼠标右键选取菜单，信任设备菜单项的旁边都会显现一个勾选标记。而且，当清单检视显示详细数据时，在其状态区的下方，在被信任设备会有（被信任）之表示，例如：在范围内（被信任）。这个状态也显示在设备的内容里（按下鼠标右键选取设备）。被信任设备将在执行一个更新操作后显示在被信任设备文件夹里。

## 如何信任一台设备

1. 从以下任一位置选择信任设备菜单选项：
  - 按下鼠标右键选取树状检视中的设备，选择【信任设备】。
  - 按下鼠标右键选取清单检视中的设备，选择【信任设备】。
2. 输入与远程设备的密码相同的密码。

## 内容

内容选项显示使用者能够看见的显示在一个窗口中的某个设备的所有内容。在窗口显示之前，本地设备询问远程设备那些服务是有效的。如果联机不成功，内容窗口就不会显示。但是，如果服务有效时，那么窗口中将显示以下内容：

「名称」

--设备名称将被显示，如果它有提供的话；否则名称就是远程设备的地址。

「地址」

--地址就是分配给远程蓝牙设备的地址。

#### 「类型」

--类型就是远程设备的类型。例如调制解调器或个人计算机。

#### 「状态」

--状态显示远程设备是否在范围内，是否联机的，是否被信任的等等。

#### 「服务」

--服务对话框显示远程设备的那些类型的服务是有效的。

--常见的例子是Object Push或拨接上网。

### 怎样查看设备内容

从以下任一位置选择内容菜单选项：

- 选择一个设备，然后选择文件，【内容】。
- 按下鼠标右键选取树状检视中的设备，选择【内容】。
- 按下鼠标右键选取清单检视中的设备，选择【内容】。

您也可以通过选择菜单上方的显示服务查看服务。

### 粘贴

粘贴选项允许使用者把已经放置到剪贴簿上的文件或文件夹传送到远程设备。换句话说，如果对一个被选择的文件已经进行了剪下或复制操作，它就可以被粘贴到某个设备上。粘贴文件动作将使得它被传送到远程设备，文件将被放置到远程设备的收件匣里。

如果文件或文件夹要被粘贴到远程设备上打开的某一文件夹，那么文件被传送到远程设备上的这个文件夹而不是收件匣。

#### 怎样粘贴一个文件

注意：文件必须被复制到剪贴簿上，否则粘贴菜单选项将无效。

从以下任一位置选择粘贴菜单选项：

- 在清单检视中选择一个设备，然后选择【编辑】，【粘贴】。
- 按下鼠标右键选取树状检视中的设备，选择【粘贴】。
- 按下鼠标右键选取清单检视中的设备，选择【粘贴】。

### 删除

删除选项允许使用者从树状检视和清单检视中删除设备。

注意：如果以后执行查询，设备还是会被再发现，它将再次显示在清单中。如果一台设备是被信任的，删除设备不会删除它的被信任状态。如果两台设备相互信任，远程设备仍然能够不经过密码询问就联机上您的设备。

如果一个文件或文件夹被选中，那么（如果它们的内容授予了使用者权限）它们将被从远程设备上删除。如果操作成功，清单检视和树状检视将被更新，以显示文件或文件夹已被删除。

怎样删除一台设备或一个文件

从以下任一位置选择删除选项：

- 在清单检视中选择一个设备，文件，或文件夹，然后选择【编辑】，【删除】。
- 在树状检视中选择一个设备，文件，或文件夹，然后选择【编辑】，【删除】。
- 在清单检视中选择一个设备，文件，或文件夹，然后选择文件，【删除文件】。
- 在树状检视中选择一个设备，文件，或文件夹，然后选择文件，【删除文件】。
- 在清单检视中选择一个设备，文件，或文件夹，然后按下键盘上的删除键。
- 在树状检视中选择一个设备，文件，或文件夹，然后按下键盘上的删除键。
- 在清单检视按下鼠标右键选取某个设备，文件，或文件夹，然后选择删除。
- 在树状检视按下鼠标右键选取某个设备，文件，或文件夹，然后选择【删除】。

## 中断联机

中断联机选项允许使用者终止一个与远程设备的联机如文件传送联机。换句话说，当您联机一个远程设备时，您不能再与别的远程设备联机，直到目前联机被终止。因此，中断联机选项使使用者能够很容易的终止一个正处于启动状态的联机。怎样中断与远程设备的联机

从以下两处的任一处选择中断联机选项：

- 按下鼠标右键选取树状检视中的远程设备，选择【中断联机】。
- 按下鼠标右键选取清单检视中的远程设备，选择【中断联机】。



## 新增文件夹

新增文件夹允许使用者在远程设备上建立一个文件夹。文件夹被加入后，树状检视和清单检视将被更新，以显示新的文件夹。

### 怎样建立一个新的文件夹

从以下任一位置选择新增文件夹选项：

- 在清单检视中选择一个文件或文件夹，然后选择文件，【新增文件夹】。
- 在树状检视中选择一个文件夹，然后选择文件，【新增文件夹】。
- 按下鼠标右键选取清单检视中的某个文件或文件夹，选择【新增文件夹】。
- 按下鼠标右键选取树状检视中的某个文件夹，选择【新增文件夹】。

注意：新的文件夹将被建立在目前路径下。因此，即使您点选清单检视中的某个文件夹，新的文件夹也只是建立在它旁边，而不是在其内。

文件夹被成功建立后，清单检视和树状检视会被更新以显示新的文件夹。

## 获取

获取选项允许使用者从远程设备取回文件或文件夹，并传送到本地设备上。使用者将被允许在本地设备上选择一个位置放置文件或文件夹。

### 怎样获取文件或文件夹

从以下任一位置选择获取选项：

- 在清单检视中选择文件或文件夹，然后选择文件，【获取】。
- 按下鼠标右键选取清单检视中的文件或文件夹，选择【获取】。

另一个从远程设备拖出文件的方法是在清单检视中选择它，拖曳它到本地机器的桌面上。

## 复制

复制选项允许使用者选择对象放置到剪贴簿上。换句话说，文件或文件夹的复制将被放置到它以后通过粘贴操作可被放置到的位置上。

### 怎样复制文件

1. 选择文件或文件夹
2. 从以下任一位置选择复制菜单选项：
  - 在清单检视中选择文件，然后选择编辑，【复制】。
  - 按下鼠标右键选取清单检视中的文件或文件夹，选择【复制】。

## 文件内容

内容选项使使用者能够看到显示在一个窗口中的文件或文件夹的全部内容。

「名称」  
--显示文件或文件夹的名称。

「大小」  
--显示文件或文件夹的大小。

「修改」  
--显示文件或文件夹的最后修改日期。

「权限」  
--显示文件或文件夹的权限设定。选项为RWD(读取权限，写入权限，删除权限)。

## 如何查看文件内容

- 从以下任一位置选择内容菜单选项：
- 选择一个文件或文件夹，然后选择文件，【内容】。
  - 按下鼠标右键选取树状检视中的文件或文件夹，选择【内容】。
  - 按下鼠标右键选取清单检视中的文件或文件夹，选择【内容】。

## 寻找设备

寻找设备选项允许使用者输入他们要加入设备清单中的蓝牙地址，而不需要经过完全的查询。输入的设备被加入到设备清单中，即使该设备目前不在范围内或不能被发现。一旦设备在清单中，使用者就可以对其尝试所有可用于通过查询找到的设备的操作。

这个功能允许使用者输入特定的设备，而不需要通过在一个长长的清单中进行选择，有时候这个清单通过查询列满了查询到的蓝牙设备。

注意：即使地址输入不正确（例如：设备并不真正存在），如果采用的是有效格式（AA: AA: AA: AA: AA: AA），那么它也会被加入清单。如果您无法与上一台设备联机，确认其地址是正确的。

也有可能，对话框不接受格式不正确的地址。确信它正确地包含了字符和冒号（AA: AA: AA: AA: AA: AA 而不是AAA: AAA: : AAA: AAA: ）。

## 自动更新

用户可以自己定义时间段，蓝牙管理器会自动搜索范围内蓝牙设备，具体操作如下：

- 启动蓝牙管理器；
- 点菜单工具→选项→设置，选择‘自动搜索范围内设备每隔 分钟’，然后输入时间。设置完后在每隔设定时间内，蓝牙管理器就会自动进行搜索。

## 实现拨接上网和局域网络联机

蓝牙管理器利用实际的调制解调器或串行端口上虚拟的串行端口支持拨接上网和局域网络联机。为实现拨接上网，您要利用微软的Windows拨接上网功能联机虚拟调制解调器/串行端口。关于每个操作系统的特定安装，请参考网站上的进阶安装说明。

## 常见问题解答

以下是最常被问到的问题的清单。如果您在使用蓝牙管理器遇到过一些问题，并曾记下，请先回顾一下以下问题及相应的回答。

1. Q：我的个人计算机找不到附近的蓝牙设备。

A：确信您的个人计算机与您要试着与之通信的蓝牙设备之间的距离不超过10米。蓝牙设备只有10米的工作范围，不过这个范围根据空间设计以及来自其它无线设备的干扰不同而有所不同。试着移动您的个人计算机或同伴的设备直到两台设备能够“看见”彼此。

2. Q：我的蓝牙管理器桌面除了显示我周围的蓝牙设备，还显示其它蓝牙设备。

A：您可能看到的是您的个人计算机以前曾经与之通信过的蓝牙设备。要只看到目前启动的设备，点选上一层图示，选择范围内设备。要看到以前曾经与之通信过的所有蓝牙设备，点选上一层图示，选择设备。

3. Q：我的个人计算机无法向别的蓝牙设备传送。

A：通过点选更新按钮确定对方蓝牙设备正处于启动状态。再确定两台设备都已定义了特定文件夹用于储存接收的文件。

4. Q：为什么我找不到蓝牙设备的名称？

A：您可以在蓝牙应用程序设定窗口的设定清单中选择查询后寻找设备名称。

5. Q：我怎样才能改变我的蓝牙设备的名称？

A：进入工具菜单，选择选项。再选择蓝牙卷标，改变原有计算机名称的字段内的名称。

## 故障检测

### 概述

有时，运行蓝牙管理器会遇到一些错误。通常的排除情形如下：

1. 确信蓝牙设备联机，而且处于启动状态（例如，确认USB Dongle已被正确的插入到计算机中）。
2. 确信远程设备支持您要使用的服务（例如，不要试图拨接连线一台只能作为文件传送服务器的设备）。
3. 确信您没有与别的设备联机。
4. 确信远程设备的状态显示其在范围内，或者您已经与它联机上。

### 交换名片

1. 确定您的预设名片名称和路径已经设定给本地设备上的一个现存的名片。
2. 确信所选设备的状态显示它在范围内。
3. 确信您的设备目前没有与其它任何设备联机。

### 传送文件

1. 确信所选设备的状态显示它在范围内。
2. 确信您的设备目前没有与其它任何设备联机。
3. 查看所选设备的内容（按下鼠标右键选取并选择内容.），确信该设备支持对象推动或文件传送。

### 浏览文件夹

1. 确信所选设备的状态显示它在范围内。
2. 确信您的设备目前没有与其它任何设备联机。
3. 查看所选设备的内容（按下鼠标右键选取并选择内容.），确信该设备支持文件传送。

### 显示服务

1. 确信所选设备的状态显示它在范围内。
2. 确信您的设备目前没有与其它任何设备联机。

### 信任设备

如果信任过程失败：

1. 确信所选设备的状态显示它在范围内。
2. 确信您的设备目前没有与其它任何设备联机。
3. 确信您所使用的密码是远程设备所要求的。

如果一台设备是被信任的，并且出现了密码请求：

1. 确信远程设备信任本地设备。

## **内容**

1. 确信所选设备的状态显示它在范围内。
2. 确信您的设备目前没有与其它任何设备联机。

## **粘贴**

1. 确信所选设备的状态显示它在范围内。
2. 确信您的设备目前没有与其它任何设备联机。
3. 确信远程设备支持对象推动或文件传送的服务。

## **删除**

1. 确信所选设备的状态显示它是联机的。
2. 确信授予文件或文件夹的权限有删除权限。

## **新增文件夹**

1. 确信所选设备的状态显示它是联机的。
2. 确信授予共享文件夹的权限有写入权限。

## **获取**

1. 确信所选设备的状态显示它是联机的。
2. 确信授予文件或文件夹的权限有读取权限。

## **附录**

### **Windows 98下安装说明**

在Win 98SE安装USB Dongle或者PC Card，必须先安装蓝牙管理器程序，如果系先插入USB Dongle，系统会出现「找寻新硬件的讯息」「新增硬件精灵」找到Composite USB Device三次，但无法安装正确的驱动程序，以装置管理器查看三

个均会出现问号。

由于Windows 98缺少了蓝牙管理器所必需的组件文件，因此本版本(2.0)会先侦测操作系统，如缺少DCOM组件时，会于安装蓝牙管理器前先行安装DCOM组件。

安装步骤是应先安装蓝牙管理程序，方式有二种：

1. 插入蓝牙管理器安装光盘到您的光驱里，安装程序将自动启动。
2. 如果安装程序没有自动启动，则选择您的光驱，点选SETUP.EXE图标，以手动方式进行安装程序。

安装过程的会自动完成，安装程序会将把蓝牙管理器文件安装到您的计算机的\Program Files下，新增XTNDConnect Blue Manager文件夹。

一旦安装过程完成，会出现一个窗口提示您是否要重新启动您的计算机。点选“是”完成蓝牙管理器的安装。

蓝牙管理器安装完成，计算机重新启动之后，请插入USB Dongle到您的计算机上的任一个USB或者PC Card到您的笔记本计算机的PCMCIA口上。

您的计算机侦测到蓝牙设备，并开始安装必要的驱动程序，安装过程中，将在您的计算机上建立六个虚拟的支持蓝牙设备的串行端口或调制解调器。同时建立Bluetooth LAN Connection Client及Bluetooth Dial-up Connection的网络联机。



## Windows 2000及XP下安裝說明

Windows 2000及Windows XP安裝USB Dongle或者PC Card，也必須先安裝管理程序，如果系先插入USB Dongle，會出現找尋新硬件 新增硬件精靈 找到USB Device 但無法安裝正確的驅動程序 以裝置管理器查看 該USB Device是問號。

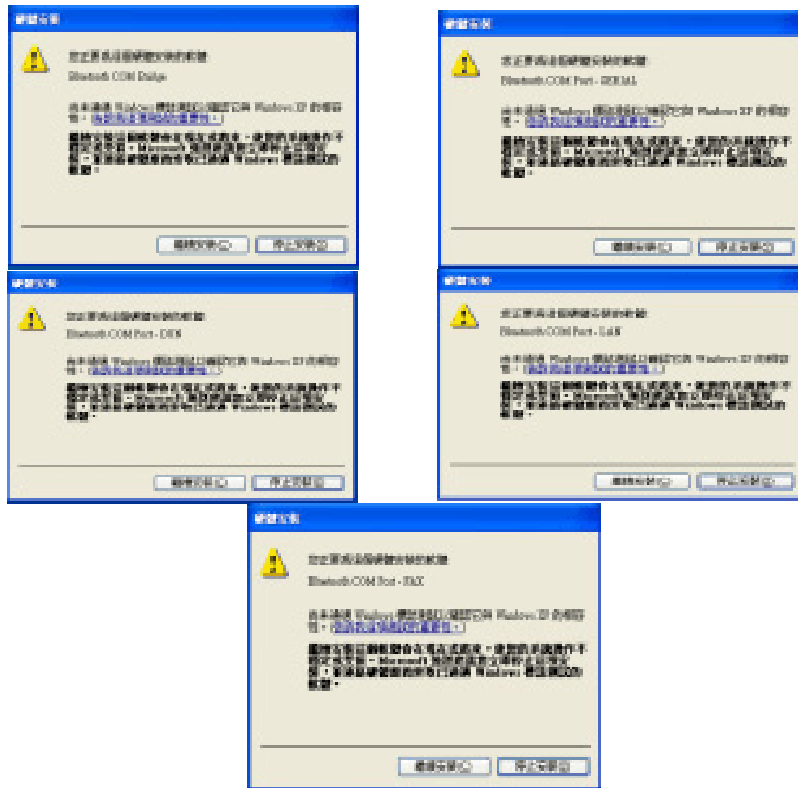


安装步骤是应先安装蓝牙管理程序，方式有二种：

1. 插入蓝牙管理器安装光盘到您的光驱里，安装程序将自动启动。
2. 如果安装程序没有自动启动，则选择您的光驱，点选SETUP.EXE图标，以手动方式进行安装程序。

安装过程的剩下部分会全部自动完成。安装程序将把蓝牙管理器文件安装到您的计算机的\Program Files下，新增XTNDConnect Blue Manager文件夹。

Windows XP安装过程中会出现以下硬件安装询问画面，请选择【继续安装】进行安装。以下五项分别为：Bluetooth COM Bridge、Bluetooth COM Port - SERIAL、Bluetooth COM Port - DUN、Bluetooth COM Port - LAN、Bluetooth COM Port - FAX。



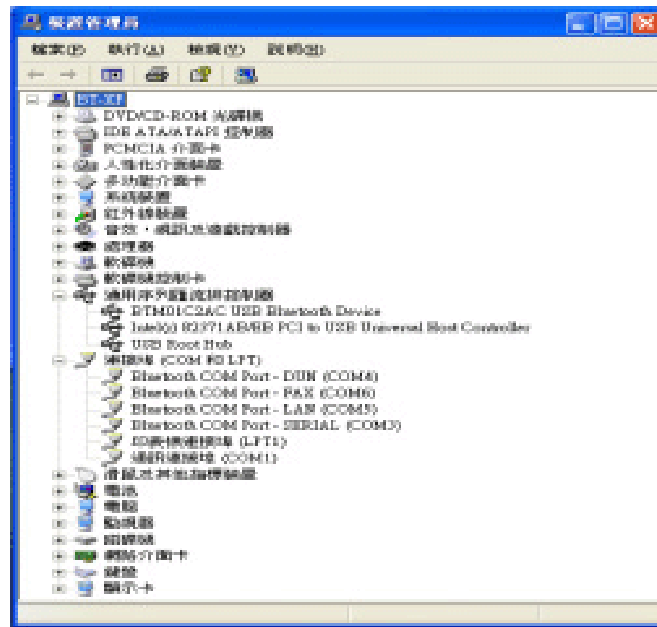
一旦安装过程完成，会出现一个窗口提示您是否要重新启动您的计算机，点选“是”完成蓝牙管理器的安装。

蓝牙管理器安装完成，计算机重新启动之后，插入USB Dongle到您的计算机上的一个USB或者PC Card到您的笔记本计算机的PCMCIA口上。

您的计算机侦测到蓝牙设备，并安装必要的驱动程序，安装过程中，将在您的

计算机上建立虚拟支持蓝牙设备的串行端口，同时建立三个调制解调器，分别为：两台计算机间的通讯电缆线、两台计算机间的通讯电缆线#2、标准56000 bps V.90 调制解调器。同时建立Bluetooth LAN Connection Client及Bluetooth Dial-up Connection的网络联机。

Windows XP安装完成后的装置管理器画面。



Windows 2000安装完成后的装置管理器画面。

